

**Plan rozwoju oświaty gminy Śmigiel
oraz wspomaganie szkół/placówek w zakresie kształtowania
kompetencji kluczowych**

1) Organ prowadzący (nazwa jednostki samorządu terytorialnego):

Gmina Śmigiel

2) Województwo/gmina/powiat:

województwo wielkopolskie / gmina Śmigiel/ powiat kościański

3) Krótka charakterystyka jednostki (liczba ludności, dochód na jednego mieszkańca, charakterystyka systemu oświaty, problemy demograficzne, uwarunkowania geograficzne itp.)

CHARAKTERYSTYKA GMINY ŚMIGIEL

Rozdział ten zawiera opis najważniejszych obszarów funkcjonowania gminy z punktu widzenia stanu rozwoju społeczno-gospodarczego. Zamieszczone informacje przyczyniły się do sformułowania wniosków stanowiących punkt wyjścia do zdefiniowania głównych celów strategicznych. Dane dotyczące stanu gminy były także podstawą do dokonania analizy SWOT.

3.1. Położenie Gminy

Gmina Śmigiel położona jest w południowo-zachodniej części województwa wielkopolskiego, w odległości ok. 60 km od Poznania, należy do powiatu kościańskiego. Przez teren gminy przebiega linia kolejowa relacji Wrocław-Poznań i samochodowa droga krajowa nr 5 z Gdańska przez Poznań, Leszno do Pragi. Inne połączenia prowadzą do Krzywinia, Grodziska Wlkp., Wolsztyna, Śremu i Wschowy.



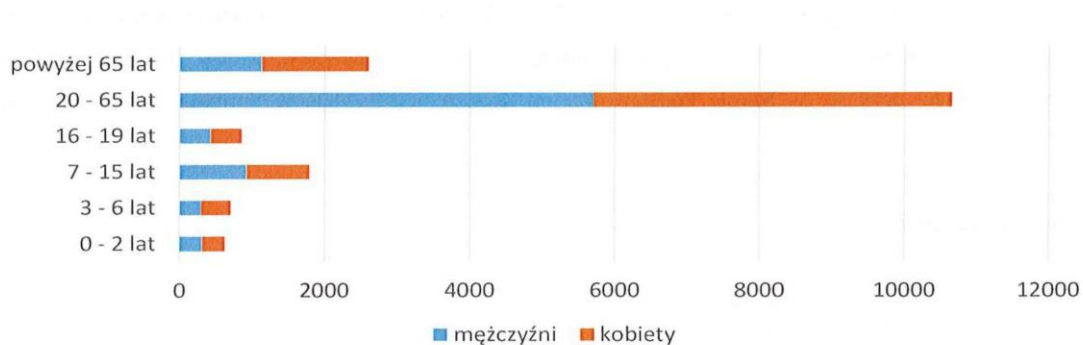
Gmina Śmigiel zajmuje powierzchnię ponad 189,8 km². Zamieszkuje ją 17762 mieszkańców (stan na 07.09.2018 r.), z czego 5631 mieszka w mieście Śmigiel, a pozostała część - 12133 osób zamieszkuje tereny wiejskie. Sąsiednimi gminami są: Kościan, Wielichowo, Kamieniec, Krzywiń, Przemęt, Włoszakowice, Osieczna i Lipno. Gmina składa się z 45 miejscowości podstawowych, w tym z miasta i 37 sołectw: Bielawy, Brońsko, Bronikowo, Bruszczewo, Chełkowo, Czacz, Czaczyk, Glińsko, Gniewowo, Jezierzycy, Karśnice, Karmin, Koszanowo, Księginki, Żegrówko, Żegrowo, Żydowo, Machcin, Morownica, Nietążkowo, Nowa Wieś, Nowe Szczepankowo, Nowy Białcz, Olszewo, Parsko, Poladowo, Przysieka Polska, Robaczyn, Sierpowo, Splawie, Stara Przysieka Druga, Stara Przysieka Pierwsza, Stare Bojanowo, Stary Białcz, Wonieść, Wydorowo, Zygmunto.

3.2. Sytuacja demograficzna

Obecnie gminę Śmigiel zamieszkuje 17 762 ludzi, z czego 8981 stanowią kobiety. Liczba mieszkańców wzrasta. Według typologii metodologicznej Webbera Śmigiel należy do gmin zaludniających się - ten stan powtórzył się zarówno podczas analizy w 2010, 2013 i 2015 roku. W gminie odnotowuje się jednak ujemne saldo migracji wewnętrznej i zagranicznej, które uwzględnia liczbę osób, zmieniających miejsce zameldowania. Saldo to jest znacząco niższe od średniej dla kraju i województwa, niższe też niż średnie dla powiatu kościańskiego. Co oznacza, że więcej osób wymeldowuje się niż przybywa na teren gminy. Odsetek osób młodych, w wieku do 25 roku życia, w gminie jest trochę wyższy niż w województwie wielkopolskim i kraju - wynosi nieco ponad 30% liczby mieszkańców. Wskaźnik ten jest wyższy również od średniej dla całego powiatu kościańskiego. Osoby starsze, w wieku 65 lat i więcej, stanowią powyżej 14% mieszkańców. Jest to wskaźnik korzystniejszy niż średnia powiatu kościańskiego, województwa i kraju. Przy wykorzystaniu metody analizy trójkątem Osanna można stwierdzić, że gmina Śmigiel jest stabilna demograficznie, co powtórzyły badania przeprowadzone także w 2010, 2013 i 2015 roku. Mimo że Wielkopolska jest jednym z czterech województw, w którym rośnie liczba mieszkańców, to sytuacja zewnętrzna i prognozy dla kraju są niepokojące. W Polsce od 20 lat liczba urodzeń nie zapewnia prostej zastępowalności pokoleń. W 2012 roku współczynnik dzietności wyniósł 1,3 co oznacza, że na jedną kobietę w wieku rozrodczym (15-49 lat) przypadało średnio 1,3 dziecka. Faktem jest także, że dzieci rodzą się coraz później, a średni wiek kobiety rodzącej pierwsze dziecko wynosi obecnie 29 lat. W Polsce od kilkunastu lat obserwowany jest proces zmiany struktury demograficznej, którego cechą jest rosnący udział osób starszych w populacji ogółem. Na koniec 2013 r. liczba ludności Polski wynosiła 38,5 mln osób. W 2012 r. odnotowano ujemny przyrost rzeczywisty ludności, tempo ubytku ludności wyniosło 0,01%, co oznacza, że na każde 10 tys. mieszkańców Polski ubyla 1 osoba. Istotne jest także to, że w skutek poprawiających się warunków życia, wydłuża się średnia długość życia Polaków. Według prognozy statystycznej oczekiwana długość życia dla mężczyzn urodzonych w 2012 r. wyniesie 72,7 lat, a dla kobiet 81,0. Istotną konsekwencją demograficznego starzenia się społeczeństwa jest także coraz częstsze samotne zamieszkiwanie osób starszych, tzw. singularyzacja starości. Przedstawione powyżej zjawiska oraz zmiany struktury demograficznej

powodują, że Polska stoi przed szeregiem wyzwań związanych z planowaniem i kształtowaniem polityki w obszarze aktywności społecznej osób starszych.

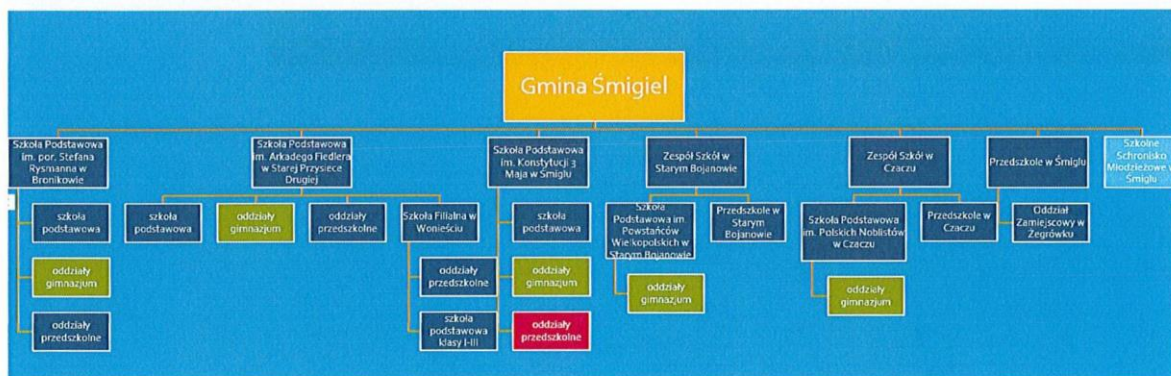
Wykres nr 1. Struktura wiekowa mieszkańców Gminy Śmigiel



SIĘĆ PUBLICZNYCH SZKÓŁ I PLACÓWEK OŚWIATOWYCH

Gmina Śmigiel jest organem prowadzącym dla 5 szkół, 1 samodzielnego przedszkola Szkolnego Schroniska Młodzieżowego. Jednostki te znajdują się 7 miejscowościach. Strukturę jednostek oświatowych w Gminie Śmigiel przedstawia schemat nr 1.

Schemat nr 1. Struktura jednostek oświatowych Gminy Śmigiel



Rozbudowana sieć jednostek sprawia, że dzieci uczęszczają do szkół w niedalekiej odległości od miejsca zamieszkania. Nadal jednak, ze względu na miejsko-wiejski charakter gminy, część dzieci jest do szkół dowożona. Zajęcia we wszystkich szkołach odbywają się w systemie jednozmianowym.



Infrastruktura w zakresie dostosowania do potrzeb osób niepełnosprawnych jest uboga. Osoby poruszające się na wózkach inwalidzkich mogą zaledwie wejść do niektórych z placówek. Poruszanie się po obiektach wymaga pomocy innych osób. Niektóre budynki szkolne, ze względu na zabytkowy charakter, mają duże trudności w likwidacji barier architektonicznych. Infrastruktura w tym zakresie bezwzględnie wymaga wzbogacenia.

Na podstawie danych z arkuszy organizacji roku szkolnego 2018/2019 wynika, że liczba dzieci uczęszczających do wszystkich jednostek oświatowych prowadzonych przez Gminę wynosi 2475 uczniów, którzy uczęszczają do 130 oddziałów. Najwięcej dzieci uczy się w Szkole Podstawowej im. Konstytucji 3 Maja w Śmiglu i jest to największa placówka.

Tabela nr 1. Liczba dzieci i oddziałów

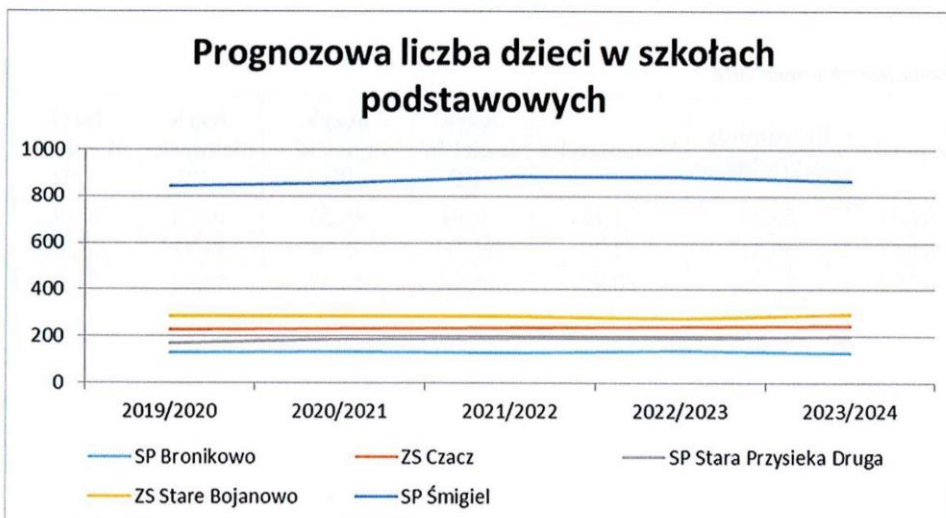
Nazwa jednostki	Szkoła podstawowa		Oddziały gimnazjum		Oddziały przedszkole/przedszkola		SARMA	
	liczba uczniów	liczba oddziałów	liczba uczniów	liczba oddziałów	liczba uczniów	liczba oddziałów	liczba uczniów	liczba oddziałów
Szkoła Podstawowa im. por. Stefana Rysmanna w Bronikowie	103	7	18	1	39	2	160	10
Zespół Szkół w Czarczu	204	13	30	2	117	5	351	20
Szkoła Podstawowa im. Arkadego Fiedlera w Starej Przysiece Drugiej	229	14	24	1	43	3	296	18
Zespół Szkół w Starym Bojanowie	256	14	29	2	109	5	394	21
Szkoła Podstawowa im. Konstytucji 3 Maja w Śmiglu	814	39	73	4	86	4	973	47
Przedszkole w Śmiglu	0	0	0	0	301	14	301	14
RAZEM	1606	87	174	10	695	33	2475	130

Wykres nr 2. Liczba uczniów w szkołach i przedszkolach w roku szkolnym 2018/2019

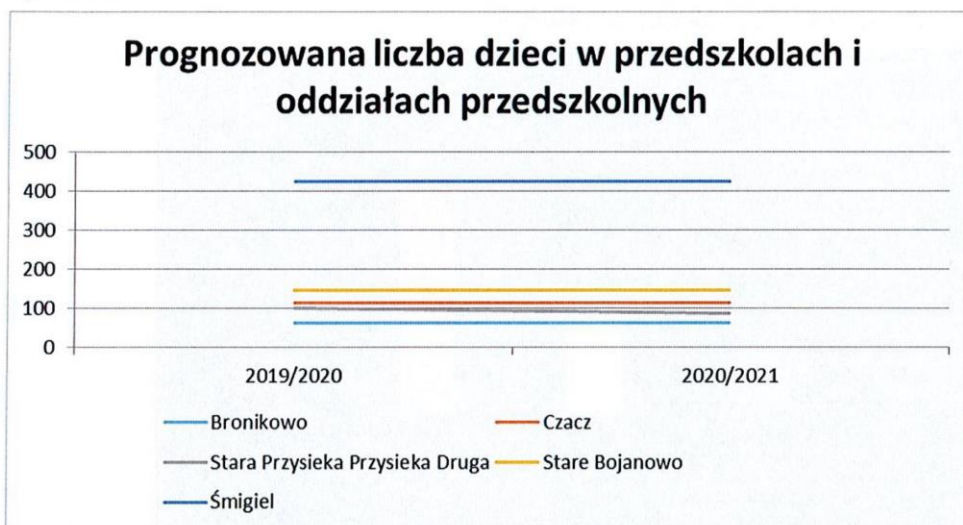


Prognozowana liczba dzieci w szkołach podstawowych i przedszkolach kształtuje się na w miarę stabilnym poziomie, co obrazują poniższe wykresy.

Wykres nr 3



Wykres nr 4.



Wyniki egzaminów gimnazjalnych w naszej gminie oscylują wokół średniej województwa wielkopolskiego. Poniższa tabela przedstawia skalę staninową, pozwalającą odpowiedzieć na pytanie jaką pozycję zajmuje wynik osiągnięty przez uczniów danej szkoły na tle wyników osiąganych przez całą badaną populację.

Tabela nr 2. Wyniki egzaminów gimnazjalnych w roku 2018

	Historia, WOS	J. polski	Przedmioty przyrodnicze	Matematyka	Język angielski - PP	Język angielski - PR	Język niemiecki - PP	Język niemiecki - PR
Gmina	58,36	64,24	55,28	52,16	60,74	46,52	56,76	35,06
Powiat	58,43	64,77	56,41	52,29	62,26	45,95	59,23	38,36
Województwo	58,05	65,87	55,06	50,48	66,47	50,43	50,02	36,2

Wykres nr 5

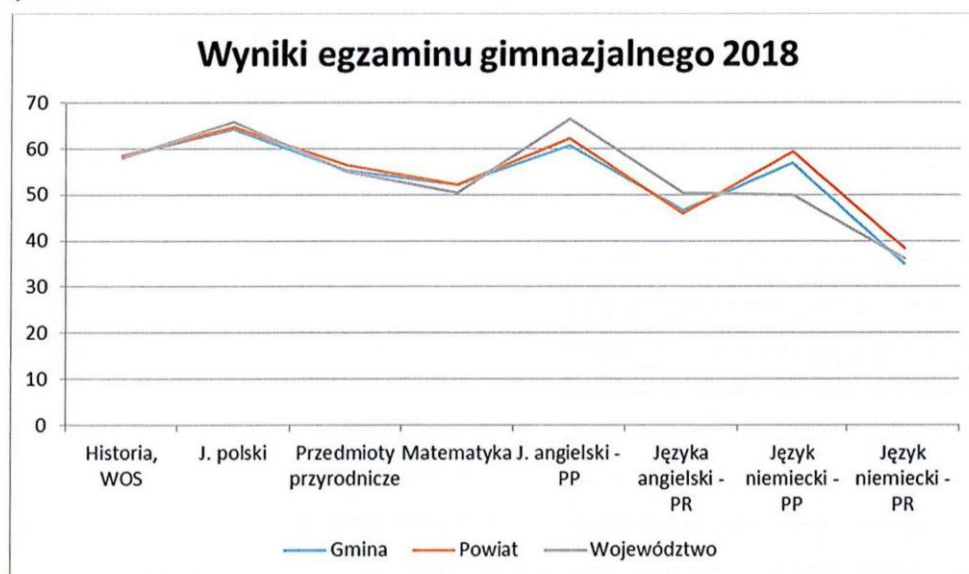


Tabela nr 3. Wyniki staninowe poszczególnych szkół

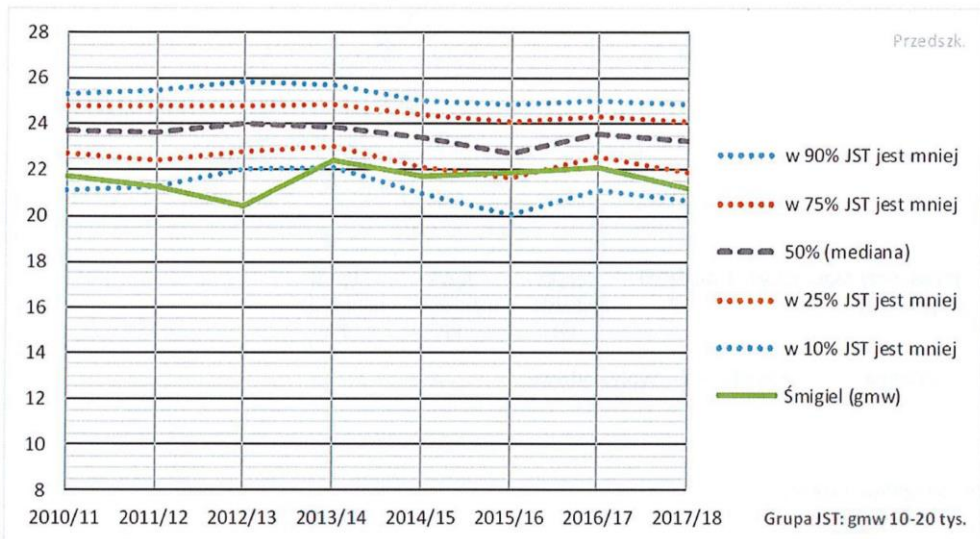
	Historia, WOS	J. polski	Przedmioty przyrodnicze	Matematyka	Język angielski - PP	Język angielski - PR	Język niemiecki - PP	Język niemiecki - PR
Bronikowo	5	6	5	5	5	4	6	-
Czacz	5	5	5	5	5	4	-	-
Stara Przysieca Druga	6	6	6	6	5	7	6	5
Stare Bojanowo	5	6	5	5	5	4	5	7
Śmigiel	5	6	5	5	6	5	5	4
Gmina	5	6	5	5	6	5	5	4

Jak można zauważyć w większości wyniki naszych szkół kształtują się na średnim poziomie. Zdecydowany prym po tegorocznym egzaminie gimnazjalnym wiedzie Szkoła Podstawowa im. Arkadego Fiedlera w Starej Przysiece Drugiej gdzie większość wyników jest w poziomie 6, czyli wyżej średniej. Dwóm placówką udało się osiągnąć stanin na poziomie 7, czyli wysokim i jest to wspomniana już szkoła w Starej Przysiece Drugiej – język angielski poziom rozszerzony i szkoła w Starym Bojanowie – język niemiecki również poziom rozszerzony. Na zielono zaznaczone poziomy, gdzie szkoły znajdują się w górnej granicy skali i nie wiele brakuje do osiągnięcia wyższego wyniku.

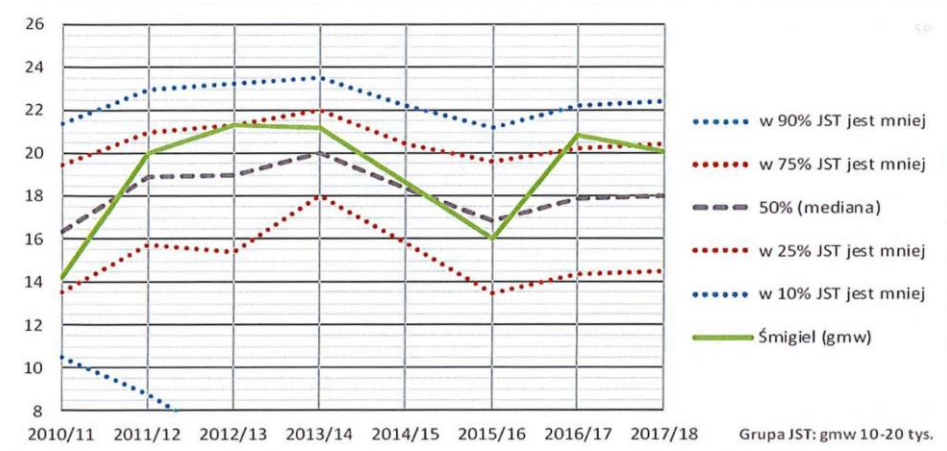
Przedstawione poniżej wykresy ukazują nam średnią wielkość oddziałów odpowiednio w przedszkolu, oddziale przedszkolnym szkoły podstawowej, szkole podstawowej i gimnazjum. Oddziały w przedszkolach są mniej liczne niż w 75% jednostek samorządu terytorialnego podobnej wielkości, jednak większe mamy oddziały przedszkolne w

szkołach podstawowych. Często jest to uwarunkowane niestety ale warunkami lokalowymi przedszkoli i pojemnością sal. Jeżeli chodzi o wielkość oddziałów w szkołach podstawowych są one lekko powyżej średniej wielkości oddziałów w grupie jst o podobnej wielkości.

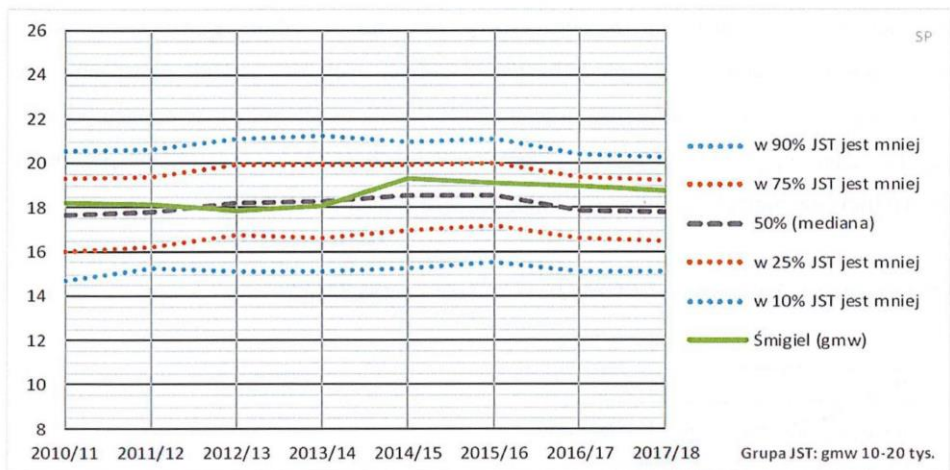
Wykres nr 6. Średnia wielkość oddziału w przedszkolu



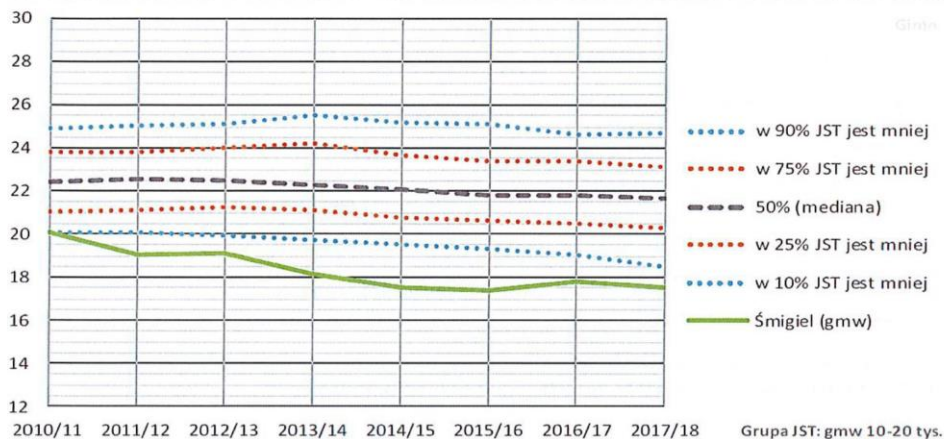
Wykres nr 7. Średnia wielkość oddziału przedszkolnego przy szkole podstawowej



Wykres nr 8. Średnia wielkość oddziału w szkole podstawowej

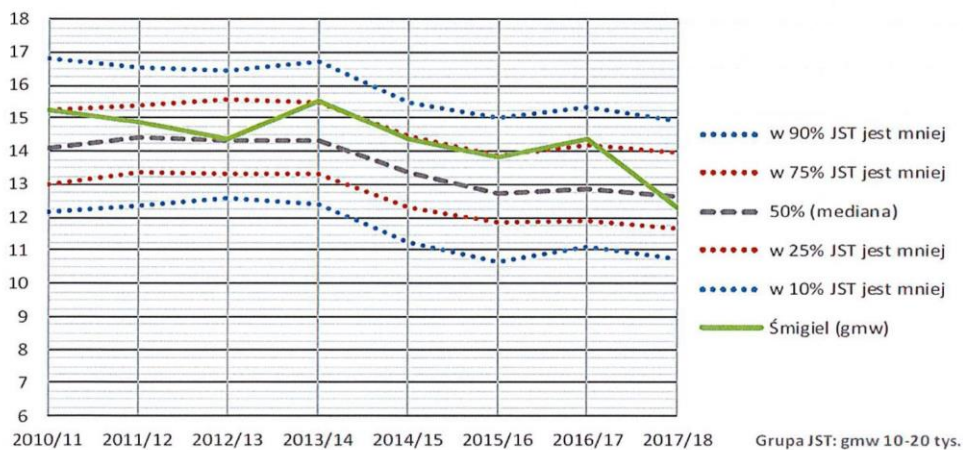


Wykres nr 9. Średnia wielkość oddziału gimnazjalnego



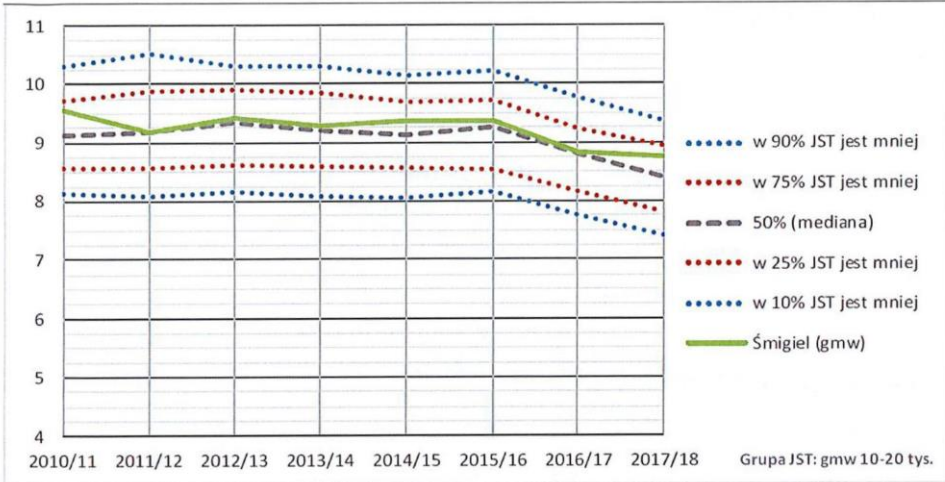
Liczba uczniów przypadających na jeden etat przeliczeniowy zarówno w szkole podstawowej jak i przedszkolu, w naszej gminie jest powyżej średniej w grupie jednostek podobnej wielkości, jednak zauważalny jest mimo wszystko spadek. Wpływ na to może mieć konieczność uruchamiania dodatkowych godzin w ramach pomocy psychologiczno-pedagogicznej, nauczania indywidualnego – co widać na kolejnych dwóch wykresach, zwiększona w ostatnich latach liczba godzin świetlicy, czy innych dodatkowych zajęć realizowanych w szkołach.

Wykres nr 10. Liczba wychowanków przypadających na 1 nauczycielski etat przeliczeniowy w przedszkolach

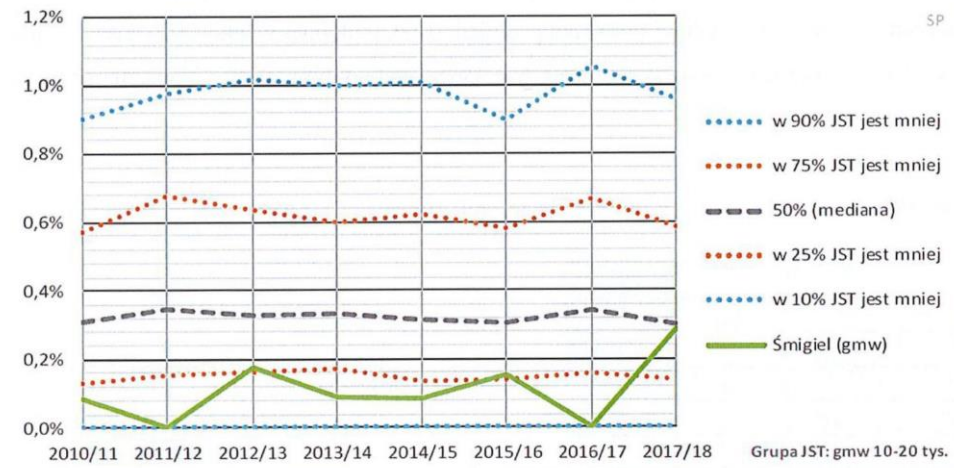


Wykres nr 11. Liczba uczniów przypadających na 1 nauczycielski etat przeliczeniowy w szkołach

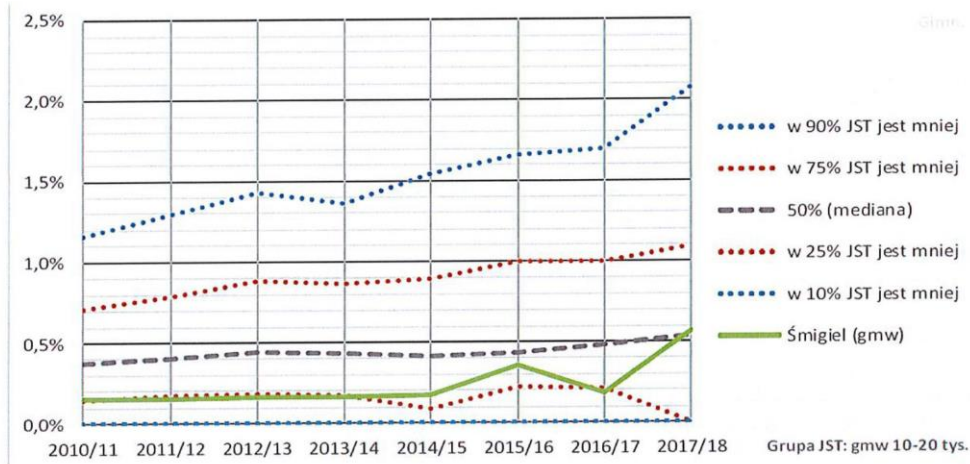




Wykres nr 12. % nauczanych indywidualnie uczniów szkół podstawowych



Wykres nr 13. % nauczanych indywidualnie uczniów gimnazjów



Średni wiek nauczycieli w szkołach Gminy Śmigiel kształtuje się na poziomie 43-44 lat, rośnie również średni staż pracy i tu również znajdujemy się powyżej średniej porównując do jednostek podobnej wielkości co nasza gmina. Jak widać na poniższym wykresie ponad połowę nauczycieli stanowią nauczyciele dyplomowani. Nieliczną grupę są stażysty.

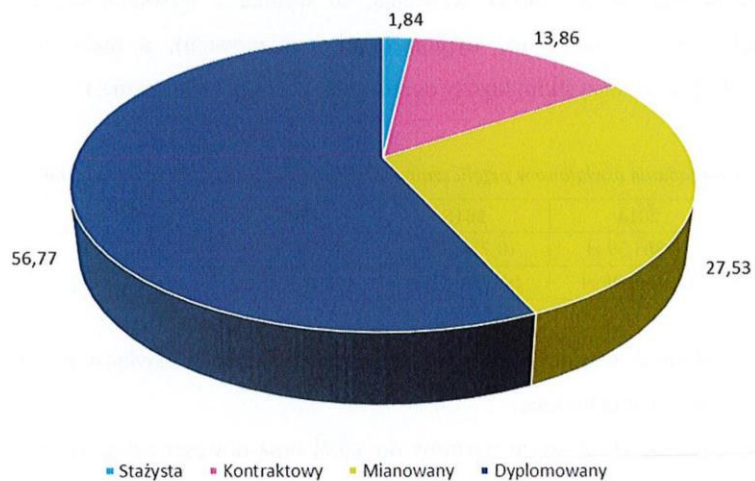
Wykres nr 14. Średni wiek nauczycieli



Wykres nr 15. Średni staż pracy pedagogicznej nauczycieli



Struktura zatrudnienia nauczycieli w roku szkolnym 2017/2018



FINANSOWANIE OŚWIATY

Głównym źródłem finansowania wydatków publicznych na oświatę i wychowanie w Polsce jest część oświatowa subwencji ogólnej. Ustalany corocznie algorytm podziału części oświatowej ulega ciągłym zmianom, dlatego trudno zaplanować wartości środków finansowych, jakie będzie otrzymywała Gmina w przyszłych okresach. Należy podkreślić także, że z części oświatowej subwencji ogólnej nie są finansowane zadania związane

z prowadzeniem przedszkoli, organizacją dowozów szkolnych oraz przeprowadzeniem inwestycji oświatowych.

Wydatki budżetowe Gminy Śmigiel na zadania oświatowe ponoszone są z części oświatowej subwencji ogólnej, dotacji celowych oraz dochodów własnych Gminy.

Tabela nr 4. Finansowanie bieżących wydatków oświatowych z części oświatowej subwencji ogólnej

Nazwa	Wykonanie 2014	Wykonanie 2015	Wykonanie 2016	Wykonanie 2017
Wydatki na bieżące zadania oświatowe	18 913 163,21 zł	19 256 949,06 zł	20 071 247,81 zł	20 841 121,54 zł
Część oświatowa subwencji ogólnej	12 304 630,00 zł	12 586 783,00 zł	13 055 318,00 zł	12 968 369,00 zł
%	65,06%	65,36%	65,04%	62,22%

Każdego roku wydatki bieżące na zadania oświatowe wzrastają, co wynika z wysokich kosztów wynagrodzeń nauczycieli (zdecydowana większość to nauczyciele dyplomowani i mianowani), a także wysokich kosztów utrzymania obiektów oświatowych (przede wszystkim koszty ogrzewania i energii elektrycznej).

Tabela nr 5. Całkowite wydatki bieżące na zadania oświatowe w przeliczeniu na jednego ucznia oraz na jeden oddział

Nazwa	2014	2015	2016	2017
Uczeń	10 863,39 zł	10 758,07 zł	10 698,96 zł	12 145,18 zł
Oddział	189 148,38 zł	193 576,63 zł	198 611,35 zł	212 676,84 zł

Z analizy sytuacji ekonomicznej jednostek oświatowych wynika, że realizacja zadań oświatowych wymaga ciągłego zwiększania środków finansowych na zadania bieżące.

Gmina Śmigiel ponosi także wysokie koszty dowozu uczniów do szkół oraz dowozu dzieci niepełnosprawnych do specjalistycznych placówek. Pomimo ustawicznego niedoboru środków finansowych, Gmina realizuje inwestycje i przeprowadza remonty, które przyczyniają się do poprawy warunków kształcenia uczniów oraz racjonalizacji wydatków (termomodernizacje).

Systematycznie wzrastają także wydatki Gminy Śmigiel na wychowanie przedszkolne.

Tabela nr 6. Bieżące wydatki na przedszkola i oddziały przedszkolne w porównaniu do otrzymywanej dotacji na wychowanie przedszkolne

Nazwa	Wykonanie 2014	Wykonanie 2015	Wykonanie 2016	Wykonanie 2017
Bieżące wydatki na przedszkola i oddziały przedszkolne	3 271 472,43 zł	3 472 858,16 zł	3 644 719,64 zł	4 204 423,86 zł
Dotacja - wychowanie przedszkolne	695 791,00 zł	698 877,00 zł	664 000,00 zł	596 748,00 zł

Wzrost wydatków na edukację przedszkolną wynika przede wszystkim z większej liczby oddziałów przedszkolnych. Obserwowany jest także wzrost kosztów zwrotu dotacji innym gminom, na terenie których dzieci z Gminy Śmigiel uczęszczają do niepublicznych placówek.

4) Wnioski z diagnozy (zidentyfikowane potrzeby i problemy oraz ich przyczyny):

- niewystarczająca baza lokalowa - rozbudowa przedszkola,
- przebudowa budynków – zwiększenie liczby sal dydaktycznych,
- lepsze wyposażenie klas,
- niedostosowanie bazy lokalowej dla dzieci i uczniów niepełnosprawnych,
- stołówki w szkołach,
- duże koszty dowożenia uczniów niepełnosprawnych,
- zbyt mała współpraca pomiędzy nauczycielami, uczniami i rodzicami,
- większa indywidualizacja – nauczyciel bliżej ucznia,
- różnice pokoleniowe uczniowie – nauczyciele,
- zbyt mały udział rodziców w kształtowaniu odpowiednich postaw u uczniów,
- uruchomienie zajęć rozwijających zainteresowania uczniów,
- przemyślane zadania domowe,
- odpytywanie z mniejszych materiałów,
- planowanie lekcji przez nauczycieli z uwzględnieniem stylu życia uczniów,
- nauka wiedzy zamiast nauki umiejętności.

W niektórych szkołach brak jest innowacji pedagogicznych, brak inwencji płynącej od nauczycieli. Metody pracy nieefektywne, niedostosowane do ucznia i czasu, w którym żyjemy. Niedostateczna wiedza rodziców na temat rozwoju dzieci, wspomaganie ich rozwoju, możliwości zaangażowania się w pracę szkoły.

5) Metody wykorzystane w diagnozie:

- **Analiza danych zastanych**

Jest to metoda badań społecznych, która zakłada szczegółową analizę istniejących już i dostępnych danych. Podstawę analizy stanowią dokumenty, statystyki, sprawozdania, inne analizy oraz publikacje. Analiza danych zastanych stanowiła bazę dla dalszych rozważań oraz ustaleń związanych z przeprowadzeniem diagnozy stanu oświaty.

- **Ankieta pocztowa**

Ankieta pocztowa jest metodą, w której kwestionariusze są wysyłane prosto do respondentów i zwracane przez nich drogą pocztową. Metoda ta umożliwia wypełnienie ankiety w wygodnym czasie dla respondenta, zapewnia mu prywatność oraz blokuje możliwość wpływu ankietera na respondenta.

W Gminie Śmigiel kwestionariusz ankiety został przesłany pocztą elektroniczną do dyrektorów placówek oświatowych z terenu Gminy.

- **Ankieta audytoryjna**

Ankieta audytoryjna to jedna z technik badawczych polegająca na zebraniu w jednym miejscu wybranej lub wylosowanej grupy osób i rozdaniu im ankiet do wypełnienia.

Ankieta audytoryjna została przeprowadzona w trakcie zorganizowanego spotkania dialogowego i objęła wszystkich uczestników tego spotkania.

- **Spotkanie dialogowe**

Spotkanie dialogowe polegało na przeprowadzeniu moderowanej dyskusji zainteresowanych osób (dobór próby – celowy). Celem spotkania było zebranie opinii o roli i miejscu edukacji oraz oczekiwań wobec lokalnych placówek oświatowych, podmiotów, które są lub mogą być zainteresowane efektami działań oświatowych. Na spotkaniu przedstawiono wstępne informacje wynikające z przeprowadzonych badań oraz analizy danych zastanych. Przeprowadzono także dyskusję przy zastosowaniu metody World Cafe.

- **Spotkania z dyrektorami.**

Sukcesywne spotkania z dyrektorami szkół przedstawiciela Urzędu zajmującego się sprawami oświaty.

- **Analiza SWOT (załącznik nr 1).**

6) Wnioski ze spotkania dialogowego:

Dnia 11 września 2018 r. o godz. 12:00 w lokalnej restauracji odbyło się spotkanie dialogowe w ramach udziału Gminy Śmigiel w projekcie "Wsparcie kadry JST w zarządzaniu oświatą w województwie wielkopolskim, ukierunkowane na rozwój szkół i kompetencji kluczowych uczniów".

W spotkaniu wzięło udział 31 zaproszonych gości tj. dyrektorzy szkół, przedszkoli, przedstawiciele Rad Pedagogicznych, Rad Rodziców i Samorządów Uczniowskich, kierownicy jednostek podległych, Pełnomocnik Burmistrza ds. Uzależnień, Burmistrz Śmigła, Skarbnik Śmigła oraz Pan dr Mirosław Radola – doradca w ramach projektu.

Celem spotkania było zebranie opinii o roli i miejscu edukacji oraz oczekiwań wobec lokalnych placówek oświatowych, podmiotów, które mogą być zainteresowane efektami działań oświatowych.

Zadaniem uczestników spotkania dialogowego było udzielenie odpowiedzi na kluczowe pytania, obejmujące stan obecny i pożądany oświaty w Gminie Śmiglu. Wszystkie grupy musiały zdefiniować konkretne problemy i propozycje działań. Efekty prac zostały zaprezentowane na forum.

Spotkanie dialogowe przyniosło istotne wnioski dotyczące pracy szkół i lepszego kształtowania kompetencji kluczowych uczniów. Jednym z nasuwających się wniosków wypływających z debaty jest konieczność współpracy, mówienia o potrzebach, słuchania osób najbardziej zaangażowanych w proces uczenia – samych uczniów, którzy mówią o nudnych lekcjach, zbyt dużej ilości prac domowych i treści programowych. Do tego dochodzi też głos nauczycieli, którzy są zmęczeni zbyt dużą ilością dokumentacji, a sztywne ramy szerokiej podstawy programowej powodują brak czasu na indywidualną pracę z dzieckiem. Potrzebują nowoczesnych narzędzi i znajomości metod pracy z uczniem, by go zaktywizować, zaciekawić treścią przekazywanej wiedzy. Wskazano, że rodzice powinni brać czynny udział w kształtowaniu odpowiednich postaw u uczniów. Dużym problemem wskazanym przez grupy była także niewystarczająca baza lokalowa oraz poprawa zaplecza wyposażenia pracowni dydaktycznych.

Uczestnicy wykazali się ogromnym zaangażowaniem w określaniu problemów i planowaniu działań.

7) Priorytety polityki oświatowej JST:

Określone w załączniku nr 2.

8) Cele strategiczne (główne), cele operacyjne (szczegółowe);

Określone w załączniku nr 2.

9) Określenie wskaźników celów (wyrażony liczbowo, procentowo)

Określone w załączniku 2.

10) Zaplanowane zadania i działania (sposób realizacji, osoba odpowiedzialna, terminy) wykorzystanie istniejących zasobów kadrowych, organizacyjnych i infrastrukturalnych

Określone w załączniku 2.

11) Finansowanie poszczególnych zadań:

Określone w załączniku 2.

12) Harmonogram wdrażania planu:

Określone w załączniku 2.

13) Sposób upowszechniania informacji na temat planu i jego realizacji:

Plan zostanie opublikowany na stronie internetowej Urzędu Miejskiego Śmigła.

14) Metody i harmonogram monitorowania realizacji:

Monitoring strategii ma służyć uzyskaniu odpowiedzi na pytania o to, czy założenia w niej zawarte są w praktyce realizowane i czy przynosi ona zamierzone skutki. Dobrze funkcjonujący monitoring pozwala na wcześniejsze wykrycie zagrożeń związanych z prawidłową i terminową realizacją założeń projektu. Jednocześnie pozwala stwierdzić stopień osiągnięcia założonych celów, umożliwia korektę przyjętych założeń oraz wdrożenie lepszych rozwiązań.

Monitoring realizacji strategii będzie opierał się na cyklicznej ewaluacji postępów i efektów realizowanych działań, a podstawowym narzędziem monitoringu będą wybrane wskaźniki. Pomiar przedstawionych wskaźników powinien odbywać się przez cały okres obowiązywania założeń strategicznych. Ewaluacja zostanie przeprowadzona w połowie okresu wdrażania strategii oraz po zrealizowaniu strategii.

Właściwie prowadzony monitoring realizacji szeregu zaplanowanych działań pozytywnie wpłynie na osiągnięcie zamierzonych celów.

Monitoring realizacji zadań w Gminie Śmigiel w Załączniku nr 3.

15) Kryteria oceny sukcesu: (poziom zadowolenia z realizacji wskaźników)

Co uznamy za satysfakcjonujący rezultat?

- Stworzenie regulaminu nagradzania uczniów,

-
- Zapoznanie się 80% rodziców z materiałami dotyczącymi ogromnej roli rodziców w życiu szkoły,
 - Udział 80% nauczycieli w szkoleniach na temat metod pracy z uczniem,
 - Zakup materiałów dydaktycznych dla nowatorskich metod pracy z uczniem,
 - Wybudowanie przedszkola.

16) Zidentyfikowane ryzyka realizacji (zewnętrzne i wewnętrzne) i ich minimalizowanie:

Niechęć do zmian, obawa przed zmianą. Brak wystarczających środków na realizację zaplanowanych zadań – próba pozyskania środków zewnętrznych, racjonalny podział środków posiadanych.

17) Włączanie różnych interesariuszy na każdym etapie realizacji planu (*formy włączania, włączani interesariusze*)

Do pracy nad planem zostali włączeni dyrektorzy szkół, nauczyciele, rodzice, kierownicy jednostek organizacyjnych oraz wóldarze i pracownicy urzędu. Główne założenia planu zostały przedstawione na spotkaniu dialogowym oraz na naradach z dyrektorami placówek oświatowych.

Podpisy członków zespołu przygotowującego plan:

Danuta Szczepaniak *D. Szczepaniak*
Ewa Mituła *Ewa Mituła*
Joanna Jąder *Joanna Jąder*
Paulina Bobowska *Paulina Bobowska*

BURMISTRZ ŚMIGŁA
Małgorzata Adamczak

2. **Priorytet:** Poprawa jakości i efektywności pracy szkół i placówek oświatowych.

2.1.1. **Cel główny:** Potrzeba zaaktywizowania rodziców do włączenia się w życie szkoły.

2.1.2. **Cel szczegółowy:** Realizacja kampanii informacyjnej na temat potrzeby udziału rodziców w życiu szkoły.

Nr zadania	Zadanie/działanie	Sposób realizacji	Jednostka odpowiedzialna i współpracująca	Termin realizacji	Zamierzony efekt	Źródła finansowania
1.	Zapoznanie z założeniami kampanii dyrektorów szkół	Spotkanie z dyrektorami.	Wydział Organizacyjny	Styczeń 2019	Uświadomienie dyrektorom potrzeby włączenia w życie szkoły rodziców.	-
2.	Zapoznanie z założeniami kampanii rady pedagogiczne.	Spotkanie z nauczycielami.	dyrektorzy	Luty 2019	Uświadomienie nauczycielom potrzeby angażowania rodziców.	-
3.	Opracowanie przez zespół ekspertów ze szkół pakietu materiałów na temat roli rodziców w szkole oraz ich praw i obowiązków.	Przygotowanie pakietu informacyjnego	Zespół opracowujący przy współudziale Wydziału Organizacyjnego.	Maj 2019	Stworzony materiał informacyjny.	-
4.	Publikacja materiałów dla rodziców w formie papierowej i elektronicznej na stronach szkół i gminy.	Wydruk materiałów, zamieszczenie ich na stronach internetowych oraz rozpowszechnienie.	Wydział Organizacyjny	Czerwiec 2019	Gotowe materiały rozpowszechnione rodzicom.	Środki własne.

3. **Priorytet:** Poprawa jakości i efektywności pracy szkół i placówek oświatowych.

3.1.1. **Cel główny:** Wspieranie innowacyjnych rozwiązań w pracy dydaktyczno-wychowawczej szkół i placówek oświatowych.

3.1.2. **Cel szczegółowy:** Wdrażanie nowatorskich metod wychowania, nauczania i zarządzania uczeniem się.

Nr zadania	Zadanie/działanie	Sposób realizacji	Jednostka odpowiedzialna i współpracująca	Termin realizacji	Zamierzony efekt	Źródła finansowania
1.	Poszukiwanie i wdrażanie nowych, innowacyjnych metod pracy, które lepiej przygotowują uczniów do funkcjonowania we współczesnym świecie i uatrakcyjnią naukę.	Ankieta wśród nauczycieli, research internetowy.	Wydział Organizacyjny, dyrektorzy.	Czerwiec – październik 2019	Rozpoznanie wśród nauczycieli jakie metody pracy stosowane są przez nich w danej szkole.	-
2.	Nawiązanie współpracy z Centrum Doskonalenia Nauczycieli	Spotkanie.	Wydział Organizacyjny	Wrzesień – Październik 2019	Uzyskanie informacji na temat nowych metod nauczania, miejsc, instytucji, od których można uzyskać wsparcie w tym zakresie i szukać informacji.	-
3.	Kierowanie nauczycieli na szkolenia związane z	Szkolenia.	Dyrektorzy	Horyzont czasowy strategii.	Zdobycie przez nauczycieli	Środki własne przeznaczone na doskonalenie

5.	Przeprowadzenie przez każdą szkołę na początku roku szkolnego prelekcji dla rodziców na temat ich roli w życiu szkoły wraz z przekazaniem rodzicom materiałów.	Organizacja spotkania z rodzicami.	Dyrektorzy szkół i przedstawiciele nauczycieli pracujących w zespole.	Wrzesień 2019 r. i początek każdego roku szkolnego.	Uświadomienie rodziców jak ważny jest ich aktywny udział w życiu szkoły.	-
----	--	------------------------------------	---	---	--	---

4. **Priorytet:** Dostępność wychowania przedszkolnego.

4.1.1. **Cel główny:** Zapewnienie miejsc wszystkim dzieciom w wieku 3 – 6 lat w przedszkolach.

4.1.2. **Cel szczegółowy:** Przygotowanie infrastruktury dla nowych oddziałów przedszkolnych.

Nr zadania	Zadanie/działanie	Sposób realizacji	Jednostka odpowiedzialna i współpracująca	Termin realizacji	Zamierzony efekt	Źródła finansowania
1.	Analiza potrzeb w zakresie miejsc w przedszkolach	Analiza danych z USC i analiza infrastruktury	Wydział Organizacyjny	Listopad 2018	Oszacowanie zapotrzebowania na miejsca w przedszkolach	-
2.	Przygotowanie dokumentacji projektowej wraz z kosztorysem	Zawarcie umowy z jednostką zewnętrzną	Jednostka zewnętrzna, Wydział Zamówień Publicznych i Planowania Przestrzennego	Grudzień 2018	Stworzenie dokumentacji	Środki własne
3.	Przygotowanie i przeprowadzenie przetargu	Dokumentacja przetargowa	Wydział Zamówień Publicznych i Planowania Przestrzennego	Styczeń 2018	Wyłonienie wykonawcy i zawarcie umowy	-
4.	Rozbudowa przedszkola zgodnie z umową	Nadzór inwestorski (harmonogram wykonania, monitoring)	Wykonawca, Wydział Infrastruktury	Grudzień 2020	Wybudowany obiekt	Środki własne + ewentualna dotacja

	uatrakcyjaniem prowadzenia zajęć dla uczniów.				odpowiedniego warsztatu pracy.	zawodowe nauczycieli.
4.	Wymiana informacji na temat stosowanych metod pracy przez nauczycieli.	Spotkanie z dyrektorami na temat współpracy międzyszkolnej nauczycieli dot. metod nauczania. Organizacja szkoleniowych rad pedagogicznych z udziałem nauczycieli z innych placówek prezentujących stosowane przez siebie metody pracy, innowacje.	Dyrektorzy szkół.	Listopad 2019 – styczeń 2020	Poznanie przez nauczycieli nowych metod pracy.	-
5.	Bieżące wzbogacanie bazy dydaktycznej szkół w zakresie umożliwiającym stosowanie nowatorskich rozwiązań	Zakupy	Dyrektorzy szkół.	Horyzont czasowy strategii.	Wzbogacenia bazy dydaktycznej.	Środki własne.

Załącznik nr 3 MONITORING

Cel	Co sprawdzamy	Osoba odpowiedzialna	Sposób monitorowania	Termin	Miejsce	Wskaźnik wykonania
Sprawdzenie efektywności funkcjonowania procedur nagradzania uczniów i terminowości przyznawania nagród.	Zgodność podejmowania działań z procedurami.	Wydział Organizacyjny Urzędu Miejskiego Śmigła	Analiza efektywności i terminowości przekazywanych dokumentów	Po zakończeniu roku szkolnego (lipiec – sierpień)	Urząd Miejski Śmigła	Co najmniej 75% wniosków wpłynie w terminie a procedura przyznania nagród zakończona zostanie tydzień przed zakończeniem roku szkolnego
Ocena wzrostu aktywności rodziców uczniów w życiu szkoły	Poziom aktywności rodziców w życiu szkoły.	Dyrektorzy szkół	<ul style="list-style-type: none"> -Spotkania z rodzicami (analiza list obecności, frekwencji) - Rozmowy z nauczycielami - Udział rodziców w działaniach na rzecz szkoły - Wypełnianie obowiązków ciążących na rodzicach. 	Po zakończeniu danego semestru.	Placówki oświatowe	<p>Co najmniej 60% rodziców będzie dokonywało formalności szkolnych w terminie, będzie znało swoje prawa i obowiązki i rok rocznie % ten będzie wzrastał. Jeżeli co najmniej 20% uroczystości, imprez organizowanych w szkole itp. będzie wsparte przez rodziców a % ten będzie rok rocznie rósł.</p>

Załącznik nr 3 MONITORING

Wzrost ilości wdrażanych nowych metod wychowania, nauczani i zarządzania uczeniem się.	Ilość wprowadzonych metod nauczania.	Dyrektorzy szkół	<ul style="list-style-type: none"> - Ankiety z uczniami. - Raporty nauczycieli. - Obserwacje zajęć. 	Bieżąca praca w ciągu roku oraz raport na zakończenie.	Placówki oświatowe	Co najmniej 20 % uczniów po pierwszym roku od rozpoczęcia realizacji celu zauważy i określi, że nastąpiły zmiany w jakichkolwiek zajęciach prowadzonych z nauczycielami i oceni pozytywnie nowe metody.
Zapewnienie wszystkim dzieciom w wieku 3-6 lat miejsca w przedszkolu.	Dostępność infrastruktury.	Urząd Miejski Śmigła	<ul style="list-style-type: none"> - Protokoły odbioru robót. - Analiza demografii i ilości dostępnych miejsc w przedszkolach. 	Zgodnie z harmonogramem odbioru prac.	Urząd Miejski Śmigła	Wszystkie dzieci, których rodzice wnioskowali o przyjęcie do przedszkola będą mogły korzystać z tej formy opieki. Dotychczasowe oddziały przedszkolne znajdujące się w szkole podstawowej w Śmiglu zostaną zlikwidowane a dzieci uczęszczające będą do Przedszkola w Śmiglu.

Załącznik nr 1

ANALIZA SWOT

Analizą SWOT nazywa się ocenę silnych i słabych stron danego obszaru na tle szans i zagrożeń ze strony jego otoczenia. W analizie uwzględniono czynniki wpływające na oświatę w Gminie Śmigiel, a także czynniki, które oddziałują na jej stan. Analiza SWOT jest ogólnym podsumowaniem diagnozy oświaty gminnej, które posłużyło do zidentyfikowania czynników kluczowych mających wpływ na przyszłość edukacji w Gminie Śmigiel.

<i>MOCNE STRONY</i>	<i>SŁABE STRONY</i>
<ul style="list-style-type: none">- Zróżnicowana oferta zajęć dodatkowych – zarówno rozwijających zainteresowania dzieci i młodzieży, jak i przeznaczonych dla mniej zdolnych uczniów.- Duże zaangażowanie władz samorządowych w wysoka jakość oświaty i stałe podnoszenie standardu świadczenia usług edukacyjnych.- Wysoko wykwalifikowana i zaangażowana kadra pedagogiczna.- Właściwa sieć szkół i przedszkoli.- Bardzo dobre i dostosowane do potrzeb wyposażenie większości placówek.- Wysoki procent dzieci objętych nauczaniem przedszkolnym.- Sprawna organizacja dowozu dzieci do szkół, w tym dzieci niepełnosprawnych.- Wysokie osiągnięcia uczniów w konkursach, olimpiadach przedmiotowych i sportowych.- Zapewnienie uczniom z orzeczeniami nauczania indywidualnego oraz dodatkowych zajęć specjalistycznych i rewalidacyjnych.- Funkcjonowanie Szkolnego Schroniska Młodzieżowego jako bazy edukacyjno-turystycznej dla uczniów z Gminy.- Objęcie uczniów opieką pedagoga, przeprowadzanie zajęć logopedycznych (począwszy od przedszkola).- Utworzenie klas sportowych.	<ul style="list-style-type: none">- Ograniczona baza lokalowa.- Nierównomierne rozmieszczenie infrastruktury sportowej (w części szkół brakuje nowoczesnej infrastruktury).- Brak koordynacji wymiany doświadczeń między nauczycielami.- Wysokie koszty utrzymania szkół i przedszkoli.- Niewystarczające w stosunku do potrzeb środki finansowe na remonty i inwestycje placówek oświatowych.- Istnienie barier architektonicznych dla dzieci niepełnosprawnych ruchowo.- Brak stołówki szkolnej w jednej ze szkół.- Niewystarczające wsparcie uczniów w postaci stypendiów naukowych.- Brak wystarczającej liczby miejsc parkingowych przy niektórych szkołach.- Zbyt mała umiejętność pracy zespołowej (nauczyciel – rodzic, nauczyciel – nauczyciel, uczeń – nauczyciel).- Zbyt liczne oddziały.- Nadmierne obciążenie kadry pedagogicznej obowiązkami i czynnościami administracyjnymi.

<ul style="list-style-type: none"> - Realizowanie programów wychowawczych w zakresie bezpieczeństwa uczniów, przeciwdziałania narkomanii, alkoholizmowi i zjawiskom patologii społecznej. - Objęcie opieką w ramach świetlic socjoterapeutycznych dzieci ze środowisk najuboższych i rodzin zagrożonych patologią społeczną. - Dostosowanie oferty edukacyjnej do potrzeb uczniów i oczekiwań rodziców. - Dziennik elektroniczny. - Funkcjonowanie świetlic szkolnych i stołówek w większości placówek. 	
<p style="text-align: center;"><i>SZANSE</i></p> <ul style="list-style-type: none"> - Współpraca z władzami samorządowymi, organizacjami pozarządowymi. - Pozyskiwanie dodatkowych źródeł finansowania na prowadzenie nowych inwestycji, remontów i modernizacji infrastruktury oświatowej. - Nawiązanie współpracy ze szkołami partnerskimi w kraju i zagranicą. - Pozyskiwanie środków finansowych na realizację lokalnych i szkolnych planów edukacyjno – wychowawczych (półkolonie, dodatkowe zajęcia popołudniowe). - Wzrost możliwości wykorzystywania urządzeń multimedialnych w procesie edukacji. - Poszerzenie oferty z zakresu zajęć sportowych i profilaktyki zdrowotnej poprzez rozbudowę infrastruktury sportowej na terenie Gminy Śmigiel. - Racjonalizacja wydatków oświatowych. - Promocja uczestnictwa ludzi młodych w organizacjach pozarządowych oraz angażowania się w działania na rzecz lokalnej społeczności. 	<p style="text-align: center;"><i>ZAGROŻENIA</i></p> <ul style="list-style-type: none"> - Niewystarczające środki finansowe przyznawane w ramach subwencji na realizację wszystkich zadań oświatowych. - Niestabilna polityka oświatowa państwa i ciągłe zmiany przepisów prawa. - Nadmierne obciążanie budżetów jednostek samorządu terytorialnego zadaniami o charakterze oświatowym. - Ograniczone możliwości pozyskiwania środków zewnętrznych, ze względu na wymóg zabezpieczenia znaczącej wysokości środków własnych. - Upowszechnienie wychowania przedszkolnego wpływające na zwiększenie zapotrzebowania na miejsca w przedszkolach. - Rosnący odsetek dzieci z problemami zdrowotnymi (wady postawy, otyłość). - Niesatysfakcjonujące wynagrodzenie kadry pedagogicznej. - Nadmierna biurokracja w szkołach. - Problem z utrzymaniem kontaktu nauczycieli z rodzicami (liczne absencje na spotkaniach z rodzicami).

Załącznik nr 2

1. **Priorytet:** Jasne procedury nagradzania uczniów szkół Gminy Śmigiel przez Burmistrza Śmigla

1.1.1. **Cel główny:** Potrzeba organizacji nagradzania uczniów.

1.1.2. **Cel szczegółowy:** Stworzenie trybu i sposobu nagradzania uczniów.

Nr zadania	Zadanie/działanie	Sposób realizacji	Jednostka odpowiedzialna i współpracująca	Termin realizacji	Zamierzony efekt	Źródła finansowania
1.	Przygotowanie diagnozy w zakresie trybu nagradzania uczniów.	Wywiad z dyrektorami i analiza dotychczasowego sposobu udzielania nagród.	Wydział Organizacyjny i dyrektorzy	Grudzień 2018	Ocena zapotrzebowania na nagrody i uregulowania sposobu ich przyznawania.	-
2.	Przygotowanie regulaminu postępowania	Opracowanie tekstowe.	Wydział Organizacyjny	Luty 2019	Wprowadzenie regulaminu.	-
3.	Zabezpieczenie środków	Podjęcie uchwały lub wydanie zarządzenia.	Wydział Finansów, Budżetu i Windykacji	Kwiecień 2019	Wprowadzenie do planu finansowego i zabezpieczenie kwot.	Środki własne.
4.	Zapoznanie dyrektorów z regulaminem.	Przekazanie mailowo regulaminu dyrektorom i omówienie na spotkaniu z nimi.	Wydział Organizacyjny	Kwiecień 2019	Poznanie regulaminu i jego stosowanie.	-